

## Atlas des chauves-souris de Picardie Retour sur l'année 2015, année de lancement de la démarche

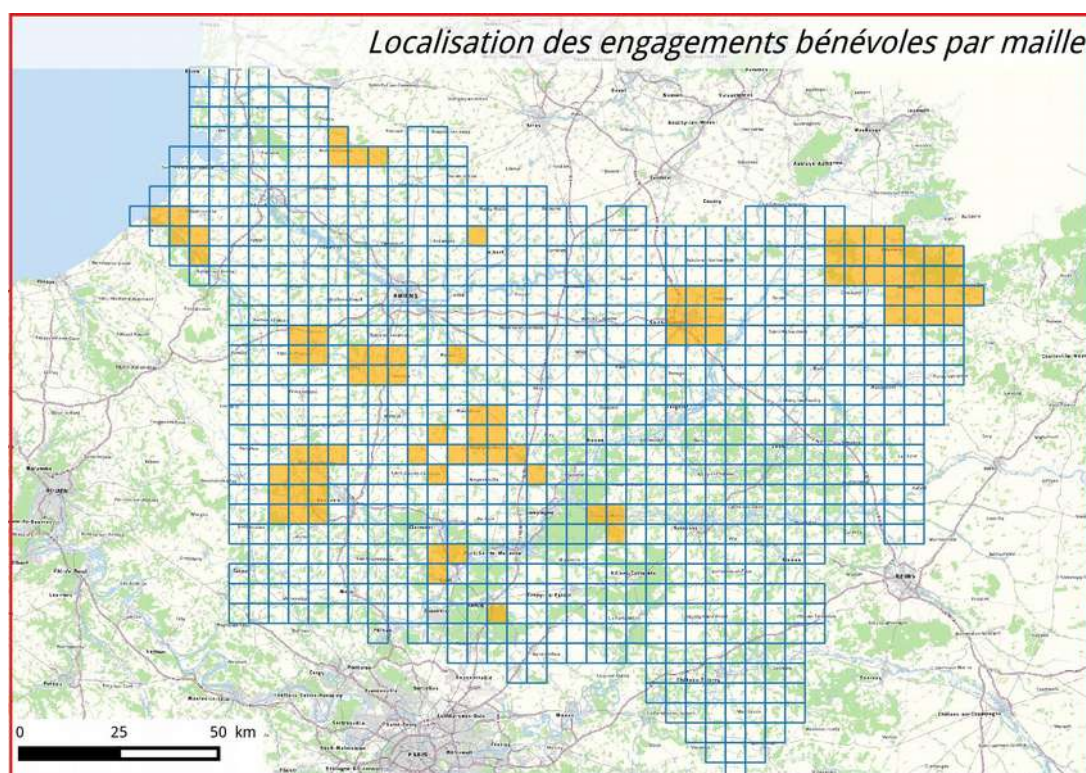
- **Rappel du principe**

La réalisation d'un atlas constituera une base de la connaissance des chauves-souris du Nord-Pas-de-Calais-Picardie en permettant la réalisation d'un état de référence régional à un instant donné. Sa répétition au cours du temps permettra de mesurer les changements survenus et ainsi de suivre l'évolution des populations et des connaissances acquises.

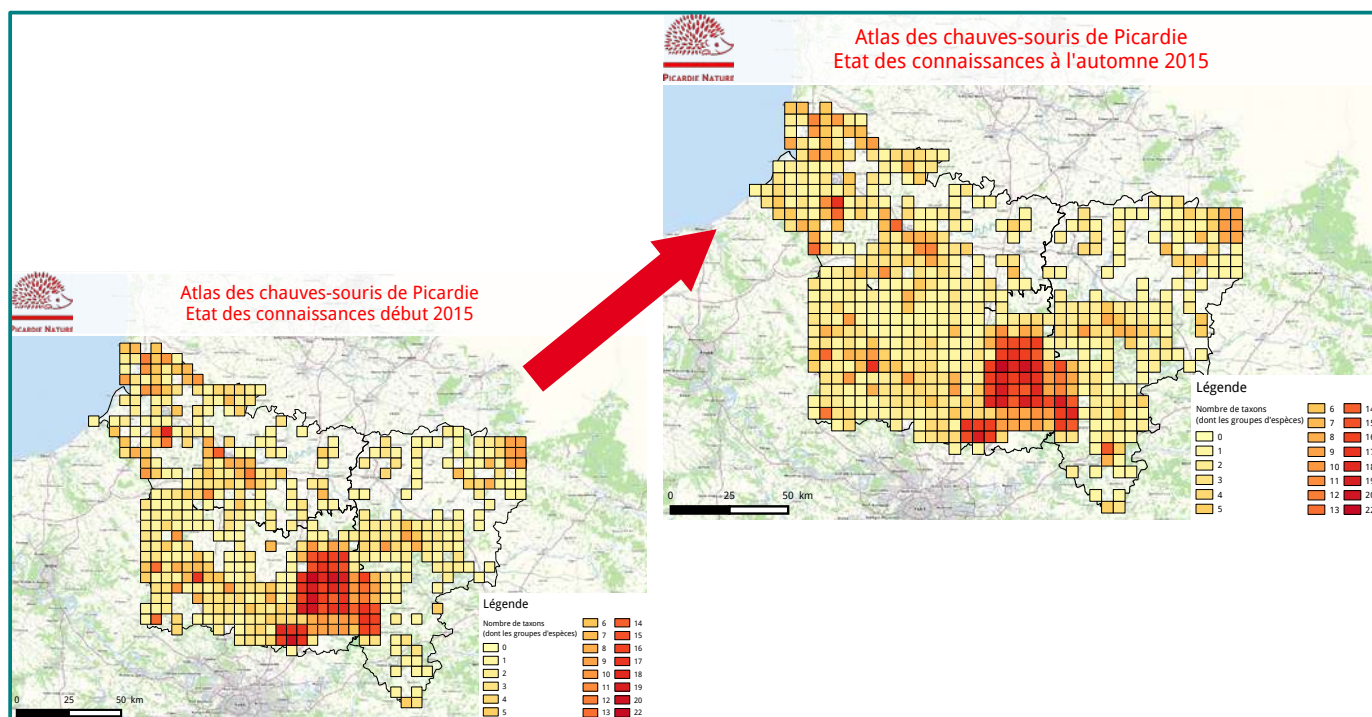
Avant l'édition d'un tel document, une phase de complément d'inventaires est nécessaire pour améliorer les connaissances chiroptérologiques dans les secteurs peu prospectés. C'est pourquoi nous sollicitons les bénévoles pour participer activement à cette première phase.

**En 2015 ce sont ainsi 15 bénévoles** qui se sont engagés sur 10 % des mailles de la région :

**Merci** à Flore Cambon, Thomas Cheyrezy, Sophie Declercq, Jean-Baptiste Desbas, Yves Dubois, Mael Dugué, Lucie Dutour, Guénael Hallart, Thomas Hermant, Cédric Louvet, Alexandre Macquet, Etienne Patin, Jean Pelé, Vincent Poirier, Julien Taisne, Damien Top



De nombreux autres bénévoles ont aussi largement contribué à l'amélioration des connaissances des chiroptères picards. **128 personnes** ont ainsi participé aux prospections hivernales et estivales ce qui a permis de renseigner **108 nouvelles mailles** en 2015.



**Merci** à Adrien Adelski, Françoise Ballet, Yann Bapst, Chantal Barbay, Simon Barbier, Nathalie Baron, Pierre-Emmanuel Bastien, Gérard Baudry, Didier Baverel, Louise Bellanger, Alain Blondelot, Cyril Bocaux, Jeremy Bossaert, Loana Brignon, Eric Cagnache, Flore Cambon, Marc Capellier, Corentin Caron, Stéphane Caron, Gabriel Caucau, Bérénice Cherfaoui, Hélène Chevalier, Thomas Cheyrezy, Virginie Coffinet, Laurent Colindre, Xavier Combecy, Nicolas Conduché, Mélanie Coquerel, Betty Courquin, Bernard Couvreur, Coralie Dal, Benoit Danten, Thibaud Daumal, Henry De Lestanville, Julien Debievre, Louise Debray, Sophie Declercq, Herbert Decodts, Aurélie Delaval, Carole Derozier, Jean-Baptiste Desbas, Romain Dessailly, Yves Dubois, Maël Dugué, Catherine Dupont, Yann Duquet, Simon Dutilleul, Lucie Dutour, Benoit Duval, Rémi Francois, Damien Froment, Nicolas Galand, Thierry Gambier, Elisabeth Gautier, Thibaut Gérard, Audrey Gillard, Charlotte Giordano, Marion Girard, Julie Gobillot, Maïté Godefroy, Maximilien Gout, Françoise Guillaume, Jihane Hafa, Ewen Hallart, Guénael Hallart, Séverine Hallart, Alizée Hanocq, Florence Hanocq, Jean-Luc Hercent, Thomas Hermant, Kevin Houbart, Martine et René Jabouille, Nordine Kotbi, Michel Lacroix, Pauline Lahaye, Simon Laignel, Ludovic Lambert, Catherine Lawnizack, Catherine Lebeau, Sébastien Legris, Daniel Lemaire, Dominique Lemaire, Ludovic Lemaire, Sébastien Leroy, Xavier Letheve, Cédric Louvet, Alexandre Macquet, Kevin Maltese-Crottier, William Mathot, François Meranger, Denis Montagne, Coralie Morel, Eric Morel, Théodora Niaux, Jean-Adrien Noel, Sylwia Ozdoba, Etienne Patin, Jean Pele, Françoise Picavet, Olivier Pichard, Corinne Picquet, Armelle Pierroux, Vincent Poirier, Daniel Prévot, Agnès Rameaux, Mathilde Rêve, Adeline Rivolier, Catherine Scellier, Bertrand Simon, Stéphane Soyez, Mathieu T'Flachebba, Julien Taisne, Gratien Testud, Noémie Thebaud, Noémie Thebaud, Patrick Thiery, Sylvain Thiery, Jean-Luc Thomas, Gérard Tombal, Bruno Tondellier, Damien Top, Sylvain Tourte, Nicolas Valet, Nicolas Vansteene, Hélène Varlet, Vivien Varoqueaux, Mehdi Winieski, Sébastien Ziegler.

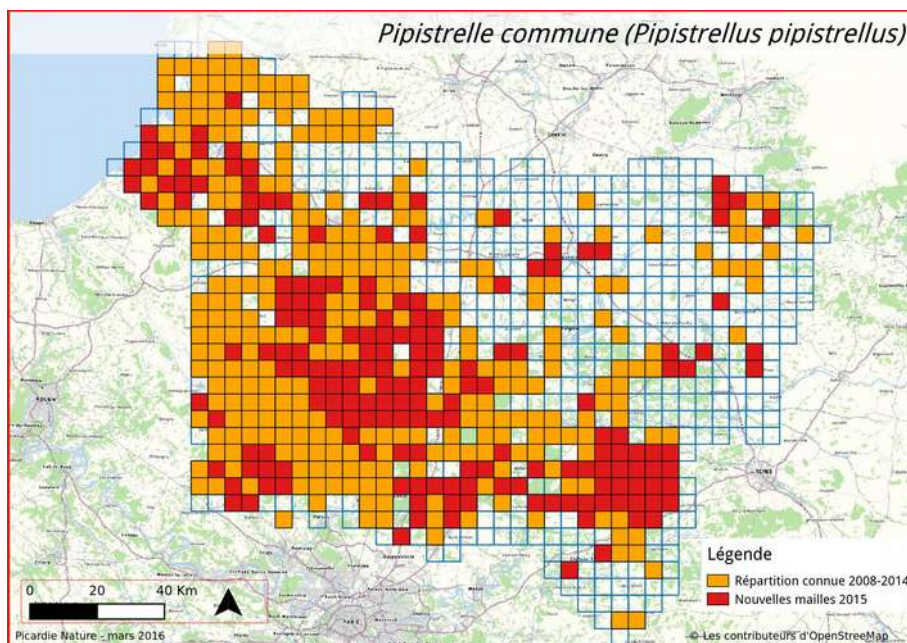
- **Evolution des connaissances par espèce en 2015 :**

Les cartes ci-dessous prennent en compte les données validées et en attente de validation.

Le nombre de citations acoustiques indiquées ci-dessous ne sont définies comme tel que si le code « détecteur » ou « détection » a bien été saisi dans clicnat.

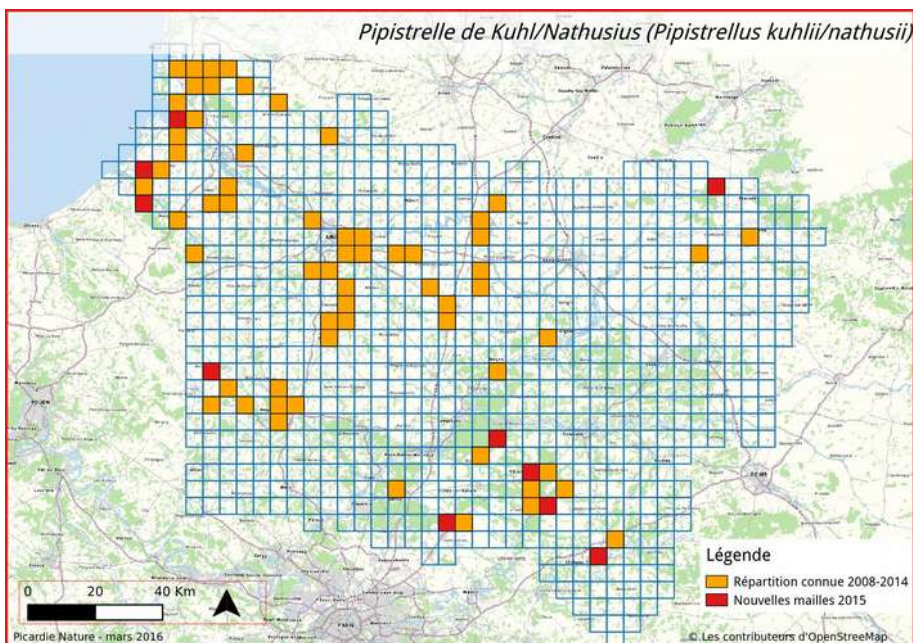
### Légende

- Répartition connue 2008-2014
- Nouvelles mailles 2015



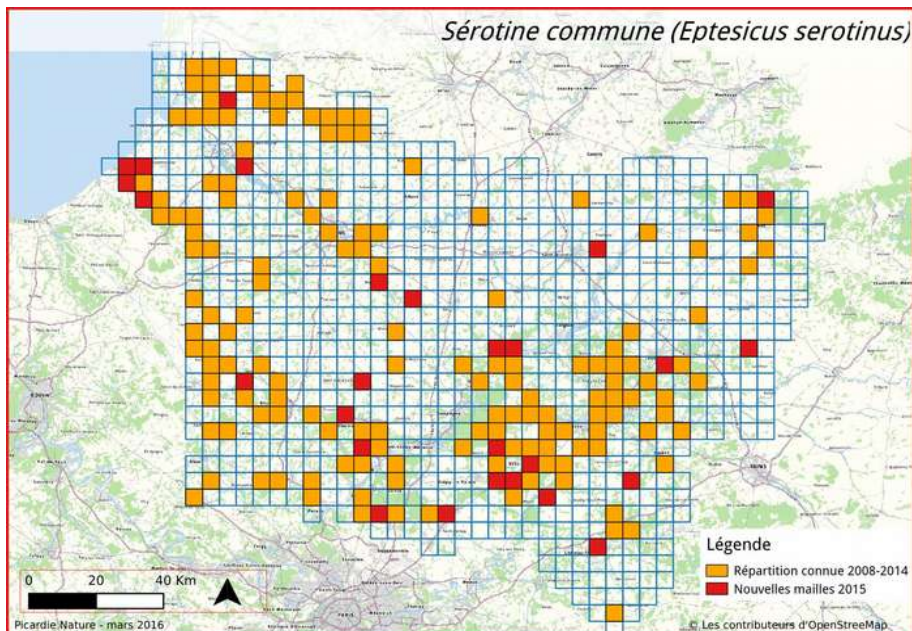
Quelques données chiffrées pour l'année 2015 :

- Une vingtaine de colonies estivales découvertes
- plus de 1000 individus comptés en estivage
- 397 citations acoustiques
- 75 individus capturés



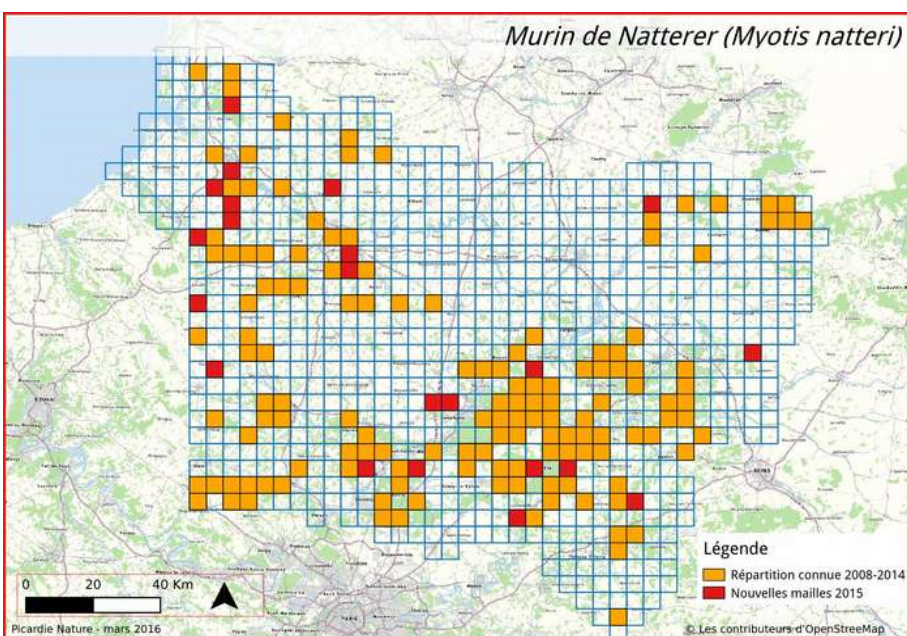
Quelques données chiffrées pour l'année 2015 :

- 9 citations acoustiques



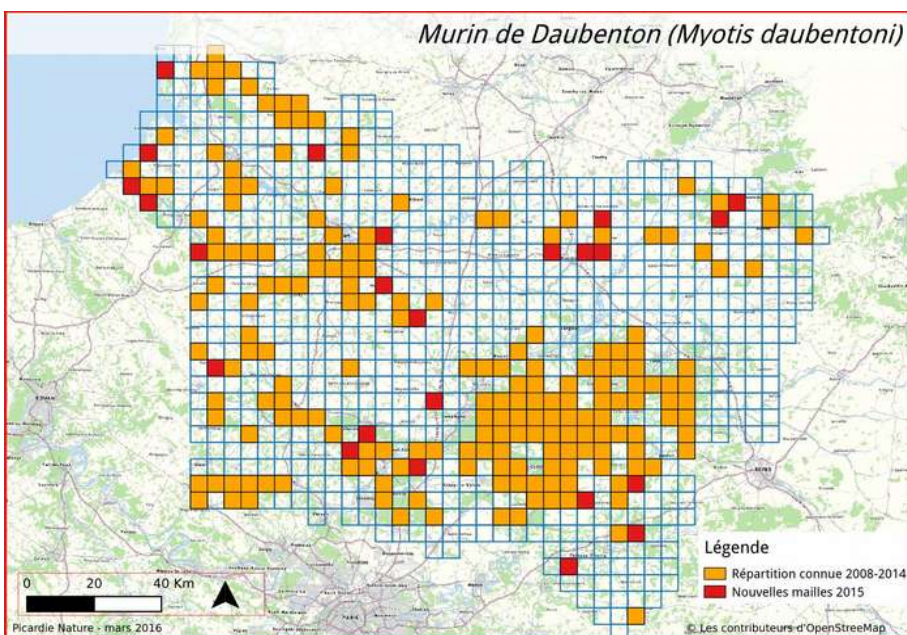
Quelques données chiffrées pour l'année 2015 :

- 4 colonies estivales découvertes
- 262 individus comptés en estivage
- 18 individus comptés en hibernation
- 38 citations acoustiques
- 2 individus capturés



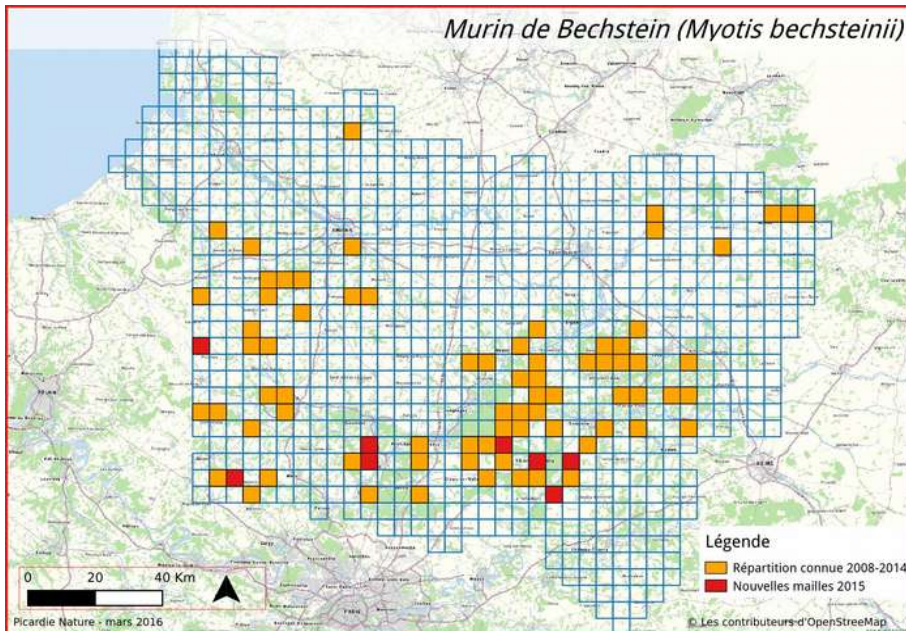
Quelques données chiffrées pour l'année 2015 :

- 8 citations acoustiques
- 57 individus capturés : activité de swarming confirmée à Saint-Martin-le-Noeud / indices de reproduction dans le Vimeu (80), en vallée de la Bresle (80), à camp de Sissonne (02)



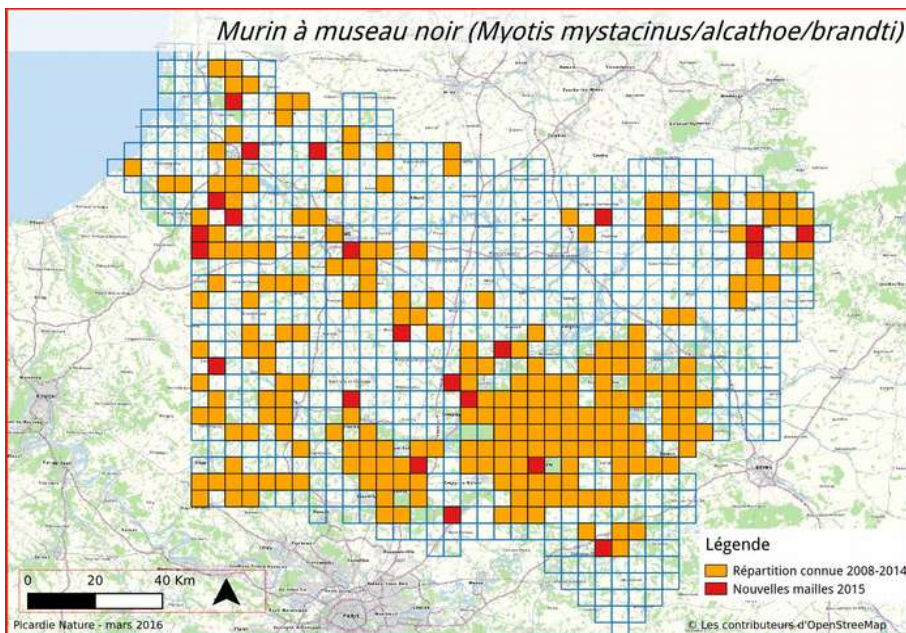
Quelques données chiffrées pour l'année 2015 :

- 24 citations acoustiques
- 36 individus capturés : activité de swarming confirmée à Saint-Martin-le-Noeud / Indices de reproduction en vallée de la Bresle



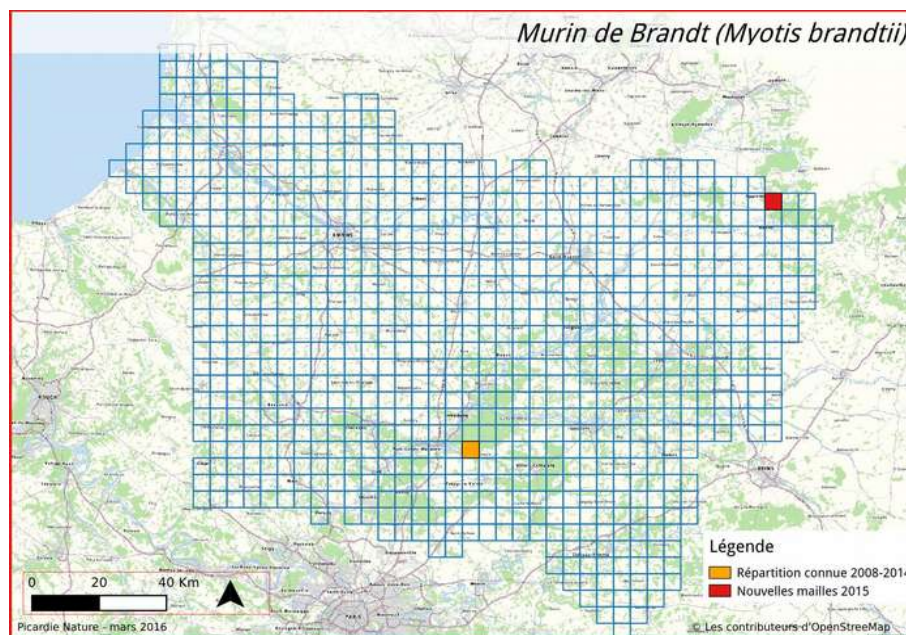
Quelques données chiffrées pour l'année 2015 :

- découverte d'un gîte arboricole en Thierache
- 62 individus comptés en hibernation
- 1 citation acoustique
- 48 individus capturés : activité de swarming confirmée à Saint-Martin-le-Noeud



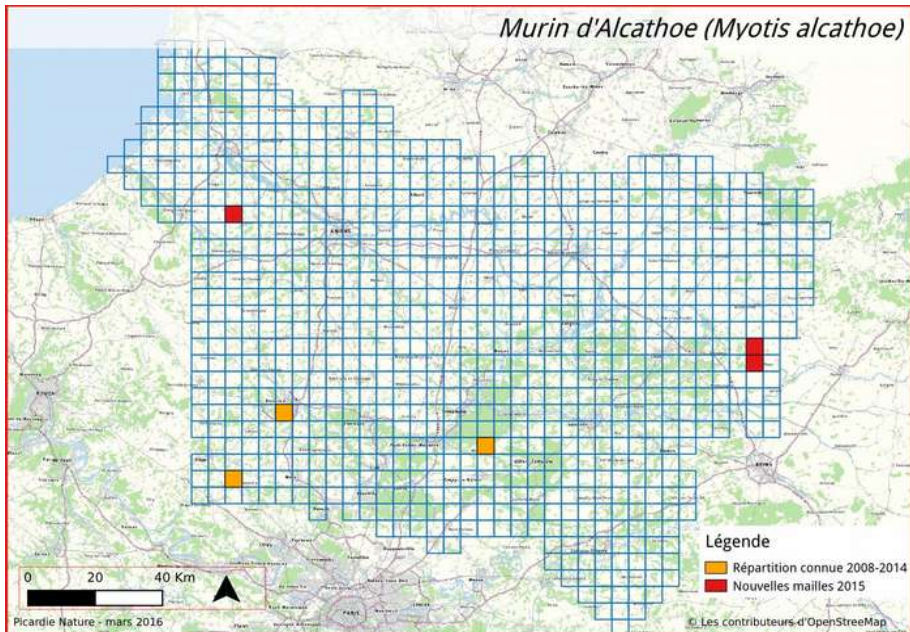
Quelques données chiffrées pour l'année 2015 :

- 2375 individus comptés en hibernation
- 11 citations acoustiques (Murin à moustaches)
- 27 individus capturés (Murin à moustaches). Indice de reproduction du Murin à moustaches dans le Vimeux (femelles allaitantes et gestantes)



Quelques données chiffrées pour l'année 2015 :

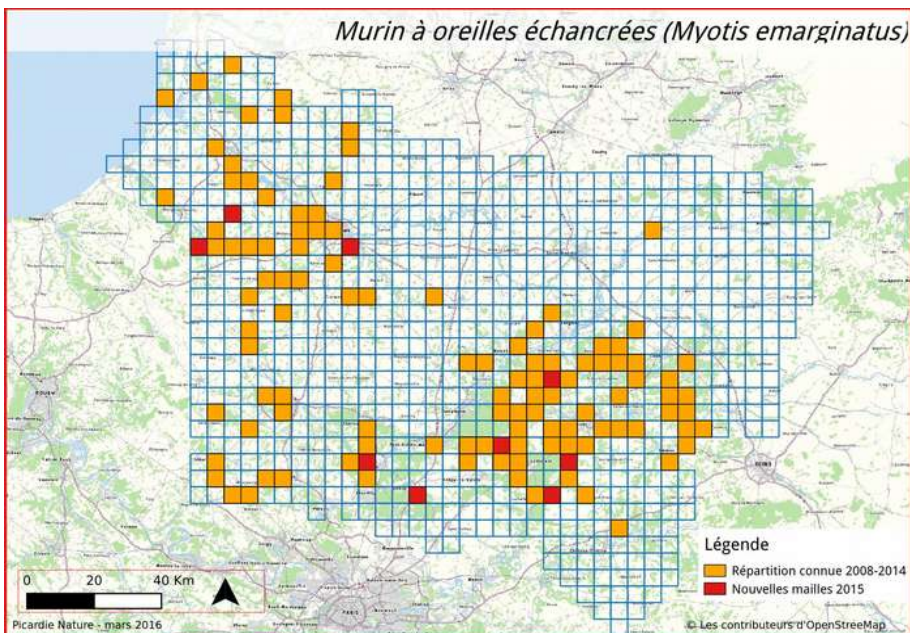
- 1ère capture du Murin de Brandt en Thierache avec indice de reproduction pour l'espèce (femelle allaitante)



Quelques données chiffrées pour l'année 2015 :

→ 1ère capture du Murin d'Alcathoe dans le Vimeu avec indice de reproduction pour l'espèce (femelle allaitante)

→ 1ère capture du Murin d'Alcathoe au camp de Sissonne



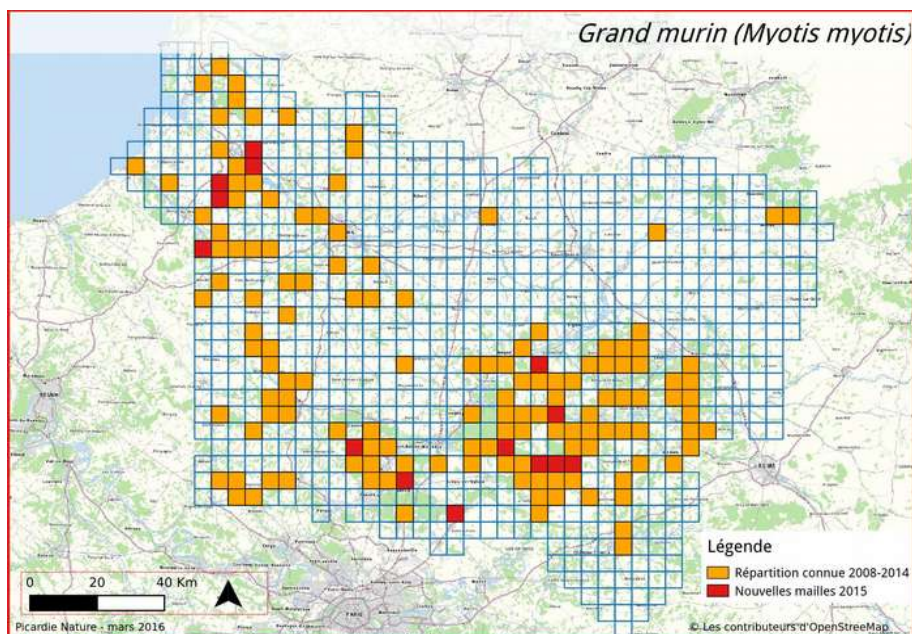
Quelques données chiffrées pour l'année 2015 :

→ 1 colonie d'une trentaine d'individus découverte en vallée de la Bresle (colonie mixte avec Grand Rhinolophe)

→ 2186 individus comptés en hibernation

→ 3 citations acoustiques

→ 38 individus capturés : activité de swarming confirmée à Saint-Martin-le-Noeud



Quelques données chiffrées pour l'année 2015 :

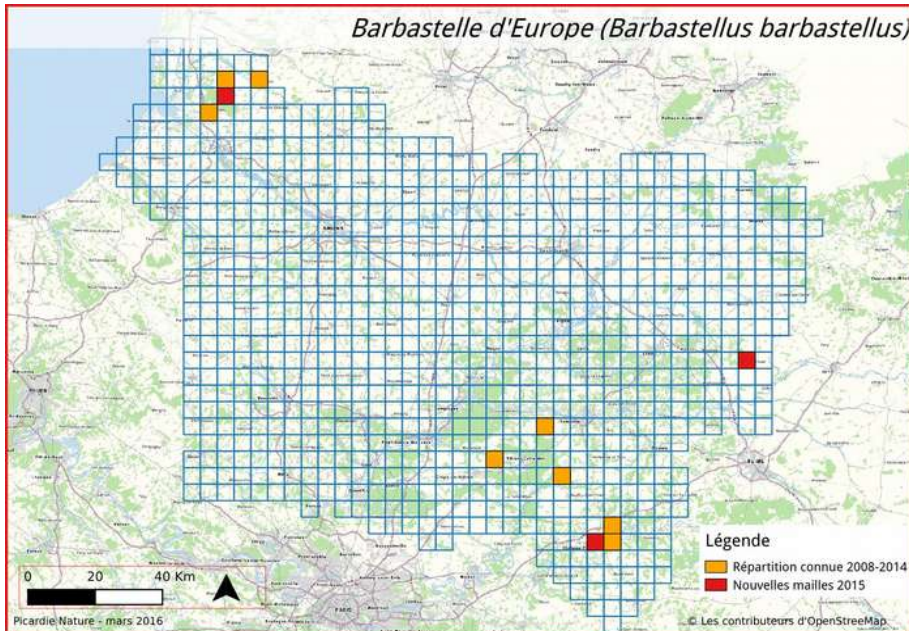
→ 2 colonies découvertes (vallée de la Somme et Laonnois)

→ 675 individus comptés en estivage

→ 455 individus comptés en hibernation

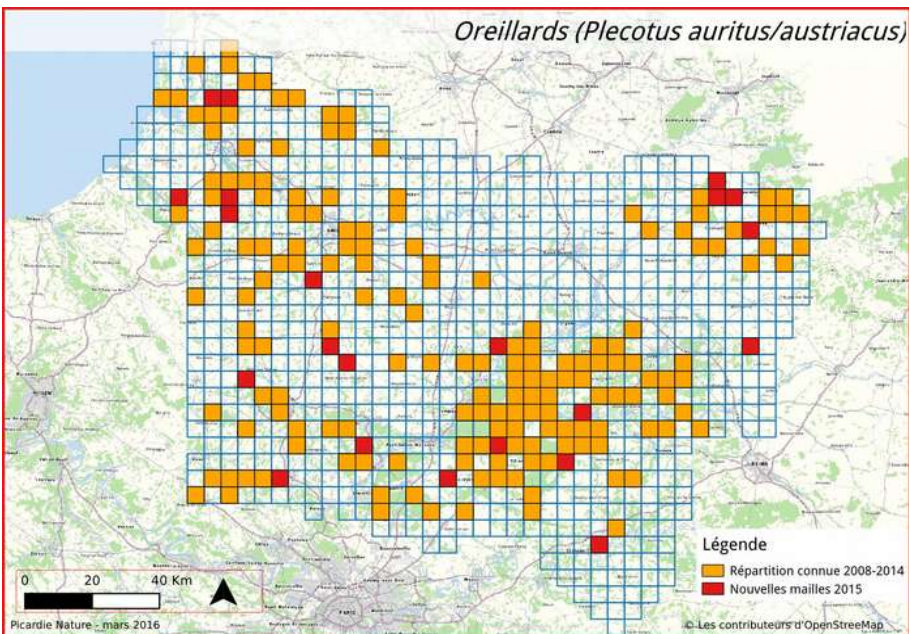
→ 5 citations acoustiques

→ 15 individus capturés (dont 1 femelle suivie par radiopistage)



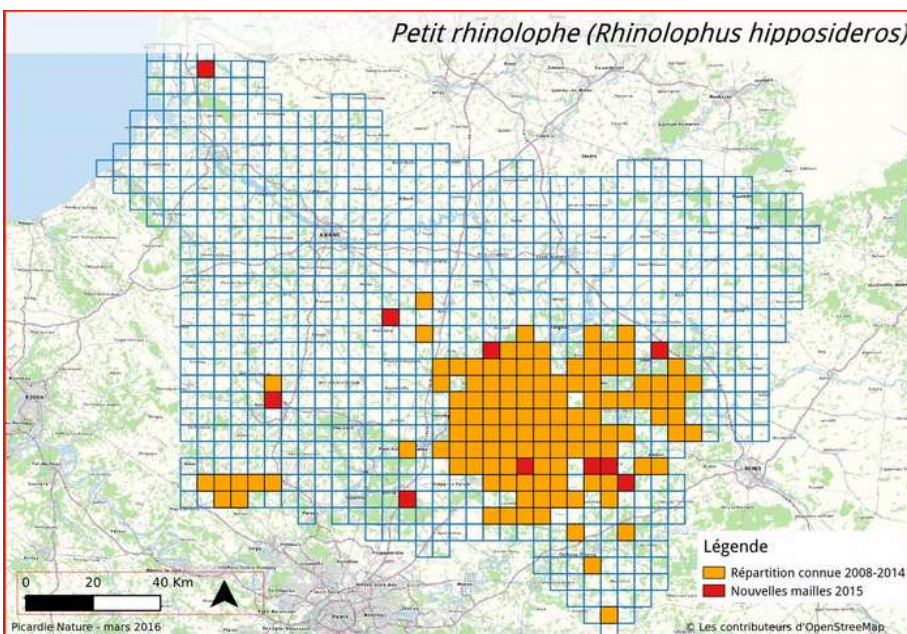
Quelques données chiffrées pour l'année 2015 :

- 2 citations acoustiques (massif de Crécy)
- 9 individus capturés dans le nord de la Somme (dont 1 femelle allaitante)



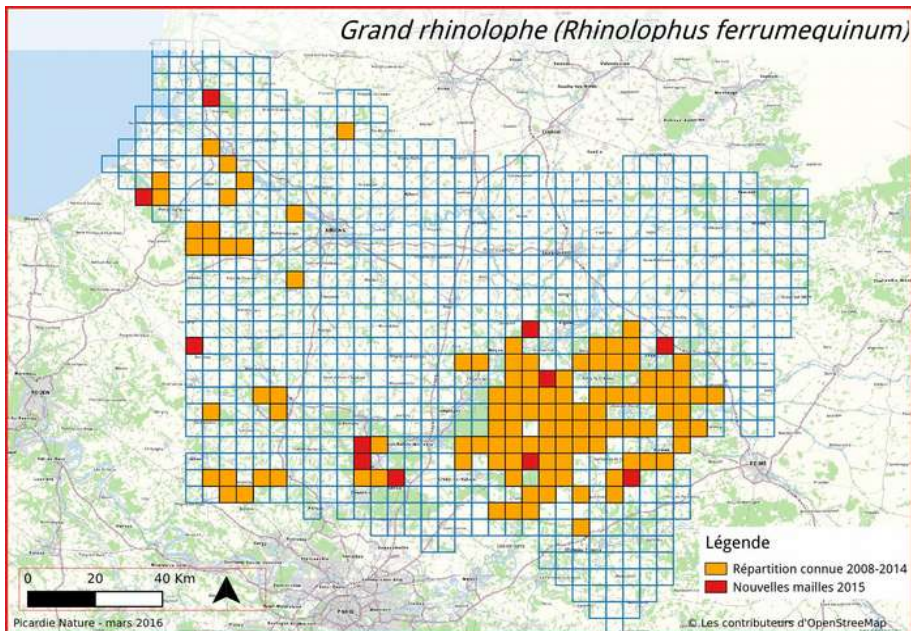
Quelques données chiffrées pour l'année 2015 :

- 1 réseau de gîte arboricole découvert pour l'Oreillard roux dans le Vimeu
- 8 citations acoustiques
- 3 Oreillards gris et 30 Oreillards roux capturés. Indices de reproduction pour l'Oreillard roux dans le Vimeu, en vallée de la Bresle, dans le Nord de la Somme et au camp de Sissonne. Indices de reproduction pour l'Oreillard gris dans le Vimeu



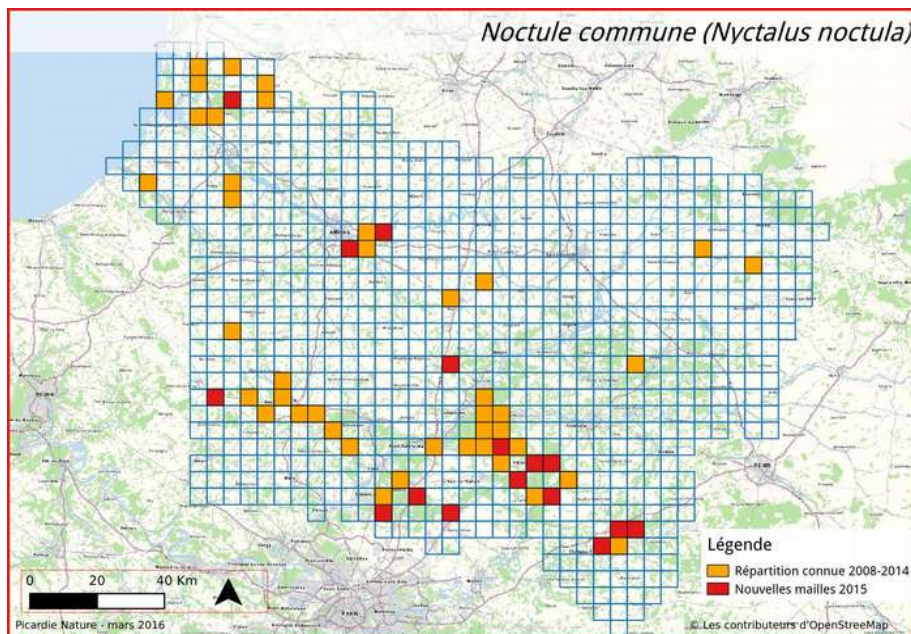
Quelques données chiffrées pour l'année 2015 :

- 3 colonies estivales découvertes dans le sud de l'Aisne
- découverte d'un individu à Mont l'Eveque en estivage sur le territoire du PNR où l'espèce n'avait pas été revue depuis longtemps
- découverte de 2 individus en hibernation dans le Beauvaisis et à Montdidier en dehors du cœur de population de l'espèce
- 642 individus comptés en estivage
- 3590 individus comptés en hibernation
- 1 citation acoustique



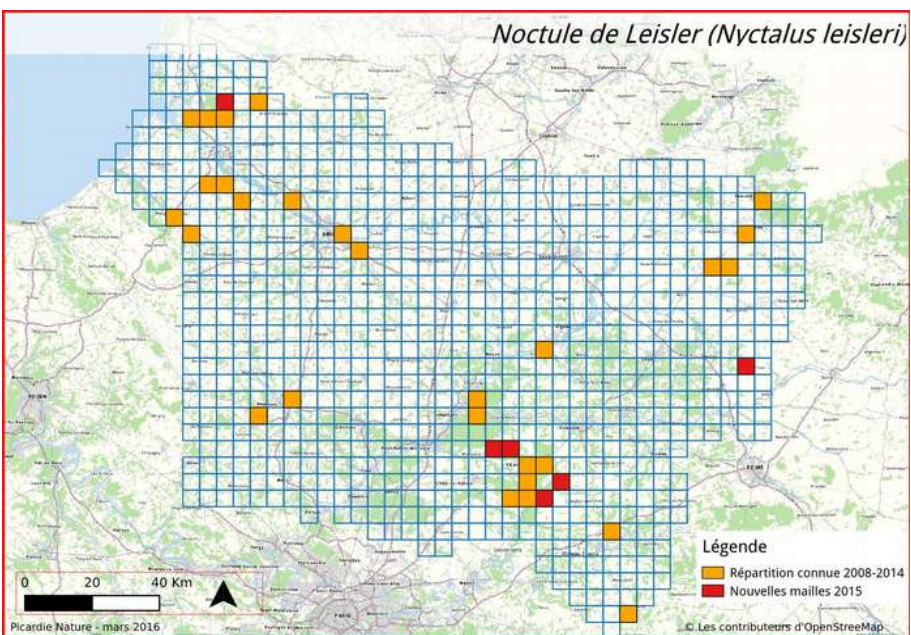
Quelques données chiffrées pour l'année 2015 :

- 1 colonie estivale découverte en vallée de la Bresle
- 382 individus comptés en estivage
- 539 individus comptés en hibernation
- 7 citations acoustiques
- 3 individus capturés (dont 1 femelle allaitante suivie par radiopistage en vallée de la Bresle)



Quelques données chiffrées pour l'année 2015 :

- 14 citations acoustiques



Quelques données chiffrées pour l'année 2015 :

- 5 citations acoustiques
- 11 individus capturés (dont 10 à Sissonne avec indices de reproduction de l'espèce)



- **comment participer à l'atlas des chauves-souris en 2016**

- S'engager à prospecter 1 ou plusieurs carrés (5x5 km) (CONTACTER LUCIE DUTOUR : lucie.dutour@picardie-nature.org)
- Participer à la recherche des chauves-souris en hibernation, notamment aux cours des week-ends proposés par Picardie-Nature.
- Inventorier les chauves-souris de son secteur à l'aide d'un détecteur d'ultrasons actif ou passif (Picardie Nature prête du matériel).
- Prospecter des bâtiments favorables en période estivale comme les combles d'églises, les granges, les greniers, etc.
- Participer au réseau SOS Chauves-souris et au programme « Refuge pour les chauves-souris », qui en plus de la protection et de la sensibilisation permettent d'acquérir des données sur les colonies de reproduction, les gîtes des espèces communes ou rares, etc.
- Participer aux comptages de colonies d'espèces patrimoniales et communes.
- Participer aux sessions de capture et de radiopistage qui se mettent en place en Picardie.



- **Les rendez-vous en 2016**

- **week-ends d'études chauves-souris dans le sud de l'Aisne :**

Ce week-end d'étude permettra de compléter les connaissances des chiroptères sur ce secteur mal connu. La prospection de bâtiments en journée viendra en complément des prospections nocturnes acoustiques.

date	lieu	inscription
21-22 mai (vendredi soir au dimanche)	Sud de l'Aisne (sud de la Marne)	03.62.72.22.53 lucie.dutour@picardie-nature.org

➤ **week-ends d'études chauves-souris dans le Laonnois :**

Ce week-end permettra de remplir un double objectif :

- compléter les inventaires de ce secteur à enjeu pour les chiroptères en prospectant les bâtiments en journée et en réalisant des écoutes nocturnes actives et passives
- se participer à une session d'initiation théorique & pratique sur les aménagements possibles en bâtiments.

date	lieu	inscription
18-19 juin (vendredi soir au dimanche)	laonnois	06.83.94.32.82 mael.dugue@yahoo.fr



➤ **week-ends d'études chauves-souris avec la Coordination Mammalogique du Nord de la France :**

Ce week-end d'étude est organisé en partenariat avec la CMNF dans une logique de complément d'inventaires dans le cadre de l'atlas des chauves-souris à l'échelle de la grande région Nord-Pas-de-Calais-Picardie. Les prospections du bâti et les écoutes nocturnes auront lieu entre Cambrai et Saint-Quentin pour compléter les connaissances de ce secteur peu étudié.

date	lieu	inscription
13-14-15 août	Entre Cambrai et Saint-Quentin	06.08.60.05.86 thomas.cheyrezy@gmail.com

- **Le prêt de matériel :**

Picardie Nature peut prêter du matériel de détection :

- SM2 : matériel d'enregistrement passif. Ce boîtier, placé au fond de votre jardin, enregistrera automatiquement les ultrasons de chauves-souris sur une carte interne. Si vous n'avez pas les compétences pour traiter les données, vous pouvez les transmettre à Picardie Nature qui se chargera des analyses.

- D240x : Ce matériel permet de faire des écoutes actives sur le terrain et d'enregistrer les sons en expansion de temps grâce à un raccordement vers un enregistreur numérique. Ce matériel est plutôt réservé aux chiroptérologues ayant déjà pratiqué les analyses de sons en expansion de temps.

- D200 : ce matériel permet de réaliser des points d'écoute en hétérodyne et d'identifier certaines espèces de chauves-souris sur le terrain avec une petite formation préalable (Pipistrelle commune, Sérotine commune, Rhinolophes...).

Les actions menées par Picardie Nature sont permises par le soutien et la participation des adhérents, des donateurs et des bénévoles ainsi que par la collaboration et l'aide de différents partenaires dont :



Région  
Nord Pas de Calais - Picardie

