

A quoi faut-il faire attention pour trouver des coccinelles en Picardie ?

Avril 2015

Préambule

Cette note a pour but de présenter les informations utiles induisant les réflexes de prospections permettant de chercher (et trouver!?!) des espèces de coccinelles à écologie particulière en Picardie. Par clef d'entrée de milieu ou habitat précis, les espèces indiquées ne constituent pas une liste exhaustive. Tout le cortège d'espèces plus ubiquistes peut également être trouvé mais n'a pas été présenté ici.

Plus d'info sur le Réseau naturaliste des Coccinelles picard

- créé par Picardie Nature et l'ADEP en 2012
- base de donnée régionale faune sauvage, cartes de répartitions actuelles : www.clicnat.fr
- informations et biblio utiles : www.picardie-nature.org : les groupes de faune sauvage étudié/les 14 réseaux naturalistes de Picardie Nature/réseaux coccinelles
- sorties de découverte et journées spécifiques d'inventaire : www.picardie-nature.org : calendrier des activités
- contacts : Sophie Declercq coordinatrice bénévole, Thomas Hermant salarié référent Picardie Nature (03.62.72.22.50 ; thomas.hermant@picardie-nature.org)

Si vous êtes :

- dans un marais : page 2
- dans une prairie humide, avec une mare : page 3
- en bordure d'une rivière à ripisylve d'Aulne glutineux : page 4
- dans une prairie de fauche ou un bord de chemin non fauché : page 5
- dans une ancienne sablière, carrière ou autre milieu très sec et très chaud : page 5
- dans une lande à bruyère : page 6
- des feuilles couvertes de poussières blanchâtres : page 7
- près d'un mur avec un lierre grimpant bien développé et exposé : page 7
- près de hêtres : page 8
- près d'une haie bien ensoleillée : page : 9
- près d'un résineux, isolé ou en lisière de boisement, épicéa ou pin : page 9
- près de fourmilères : page 11
- près de Bryone dioïque : page 12
- dans un jardin ou un espace vert : page 12

Si je suis dans un marais

Faucher dans la végétation herbacée bien ensoleillée, dans les mégaphorbiaies, dans la végétation en bordure de l'eau, dans les touradons même s'ils sont les pieds dans l'eau, au niveau des lisières de boisement.

Faire du battage dans les arbres bien exposés au soleil.

> *Anisosticta 19 punctata* Coccinelle des roseaux

Facile à identifier.. Pressentie pour être répartie partout en région.

Validation de l'observation par photos.



Photos ; Sophie Declercq

> *Coccidula rufa* Coccidule des marais

Facile à identifier.. Pressentie pour être répartie partout en région.

Validation de l'observation par photos.



Photos ; Sophie Declercq

> *Coccidula scutellata* Coccidule tachetée

Facile à identifier. Connue d'une douzaine de communes principalement dans la vallée de la Somme et en Thiérache. Pressentie pour être répartie ponctuellement sur certaines zones humides de la région.

Validation de l'observation par photos.



Photos ; Sophie Declercq

> **Sospitta 20 guttata, Coccinelle de l'aulne**

Très facile à identifier. Chercher dans les branches d'Aulne glutineux par battage, notamment ceux situés en ripisylves et en aulnaies marécageuses. Recherche aussi à vue sous les feuilles d'aulnes, et sur les troncs avant le débouillage des bourgeons.

Présente il y a un siècle des secteurs de Boves et Longueau. Connue de 8 communes entre 2012 et 2014, et a été trouvée dans les marais de Blangy-Tronville ou de Montataire. Pressentie pour être répartie de manière ponctuelle en région.

Validation de l'observation par photos.



Photos ; Sophie Declercq et Simon Barbier

> **Calvia 15 guttata, Calvia à 15 points**

Facile à identifier avec sa disposition de points différente de la Calvia 14 guttata

Données historiques de 1877 à Amiens (marais de Cagny) et à Boves (marais de Fortmanoir).

Validation de l'observation par photos.

Si je suis dans une prairie humide, en plus avec une mare

Faucher les herbacées de la prairie et aussi dans la ceinture végétalisée de la mare.

> **Anisosticta 19 punctata, Coccinelle des roseaux**

Facile à identifier. Pressentie pour être répartie partout en région.

Validation de l'observation par photos.



Photos ; Sophie Declercq

> **Coccidula rufa, Coccidule des marais**

Facile à identifier. Pressentie pour être répartie partout en région.

Validation de l'observation par photos.



Photos ; Sophie Declercq

> **Coccidula scutellata, Coccidule tachetée**

Facile à identifier. Trouvée dans 6 communes de la région depuis 2013 dont la vallée de la Somme et en Thiérache. Pressentie pour être répartie de manière ponctuelle en région.

Validation de l'observation par photos.



Photos ; Sophie Declercq

> **Hippodamia 13 punctata, Coccinelle à 13 points**

Facile à identifier. Chercher dans les herbacées en bordure de mare.

Trouvée récemment dans 5 communes : Thiérache et baie de Somme. Données historiques en périphérie d'Abbeville (1854), à Amiens, Péronne, Aubigny, Quend, Le Crotoy, Vers-surSelle et Mers-les-bains (1908).

Pressentie pour être rare en région.

Validation de l'observation par photos.



Photos ; Guénaël Hallart

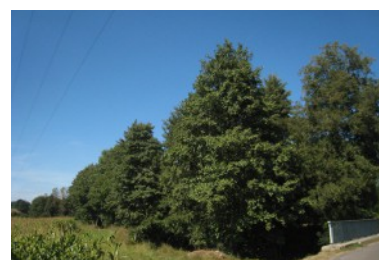
**Si je suis en bordure d'une rivière avec
une ripisylve d'Aulne glutineux**

> **Sospitta 20 guttata, Coccinelle de l'aulne**

Très facile à identifier. Chercher dans les branches d'Aulne glutineux par battage, notamment ceux situés en ripisylves et en aulnaies marécageuses. Recherche aussi à vue sous les feuilles d'aulnes, et sur les troncs avant le débouillage des bourgeons.

Présente il y a un siècle des secteurs de Boves et Longueau. Connue de 8 communes entre 2012 et 2014, et a été trouvée dans les marais de Blangy-Tronville ou de Montataire. Pressentie pour être répartie de manière ponctuelle en région.

Validation de l'observation par photos.



Photos ; Sophie Declercq et Simon Barbier

Si je suis dans une prairie de fauche ou un bord de chemin non fauché

Faucher les herbacées : haute de strate d'environ 30 cm avec diversité floristique et fleurs pour optimiser le nombre d'espèces.

> *Tytthaspis 16 punctata*, Coccinelle à 16 points

Facile à identifier. Chercher dans les herbacées au fauchage plutôt au près du sol. Pressentie pour être répartie partout en région.

Pas de photo obligatoire.



Photos ; Sophie Declercq

> *Rhyzobius litura*, Rhizobie des friches

Difficile à identifier. Pressentie pour être répartie de façon ponctuelle dans la région. Validation de l'observation par photos voire transmission de l'individu.



Photos ; Sophie Declercq

Si je suis dans une ancienne sablière, carrière, friche ou autre milieu très chaud et sec

Faire du fauchage de la végétation herbacée et ligneuse. Battage des arbres isolé et en lisière bien exposé au soleil.

> *Hippodamia variegata*, Coccinelles des friches

Peu évidente à identifier. Pressentie pour être répartie partout en région.

Se recherche aussi à vue parmi les ombelles fleuries.

Validation de l'observation par photos.



Photos ; Sophie Declercq

> ***Coccinella 5 punctata*, Coccinelles à 5 points**

Facile à identifier. Pressentie pour être répartie de façon ponctuelle en région.

Données historiques sur plus d'une vingtaine de communes réparties sur les 3 départements. Retrouvée dans 5 communes depuis 2005 dans le centre de l'Aisne.

Validation de l'observation par photos.



Photos ; Sophie Declercq

Si je suis dans une lande à bruyère

Faire du fauchage de la végétation basse et du battage dans les arbres et lisières.

> ***Exochomus nigromaculatus***

Facile à identifier. Données historiques à Cessières.

Validation de l'observation par photos.



Photo ; André den Ouden www.stippen.nl

> ***Coccinella hyeroglyphica*, Coccinelle à hiéroglyphes**

Facile à identifier. Données historiques à Bacouel, Mers-les-Bains, et forêt de Wailly (1908)

Validation de l'observation par photos.



Photo ; Rob Hendriks www.stippen.nl

Si je vois des feuilles couvertes de poussière blanche (champignon) sur arbres (chêne) ou plantes herbacées (berces)

Chercher à vue peut parfois suffire, faire du battage dans les arbres ou faucher au pied des haies avec un bel ourlet de végétation.

> *Psyllobora 22 punctata*, Coccinelle à 22 points

Facile à identifier.

Pas de photo obligatoire.



Photos ; Sophie Declercq

Si je vois un mur avec un beau lierre grimpant bien ensoleillé et développé

Faire du battage

> *Nephus quadrimaculatus*

Assez facile à identifier quand on a l'habitude, très très petite et peu évidente à trouver. Pressentie pour être commune en région.

Validation de l'observation par photos ou individu.



Photos ; Sophie Declercq

> ***Scymnus interruptus***

Assez facile à identifier quand on a l'habitude, très très petite et peu évidente à trouver. Pressentie pour être commune en région.

Validation de l'observation par photos ou individu.



Photos ; Sophie Declercq, Johan Bogaert www.stippen.nl

> ***Clitostehus arcuatus***

Très facile à identifier quand on a l'habitude, très très petite et peu évidente à trouver. Pressentie pour être commune en région.

Validation de l'observation par photos



Photos ; Sophie Declercq, Johan Bogaert www.stippen.nl

**Si je vois des hêtres communs
(branches basses accessibles ou en haie)**

Faire du battage

> ***Nephus bipunctatus***

Assez facile à identifier quand on a l'habitude, très petite et peu évidente à trouver. Pressentie pour être répartie ponctuellement en région. Quelques données anciennes, et une récente en 2014 à Nouvion.

Validation de l'observation par photos ou individu.

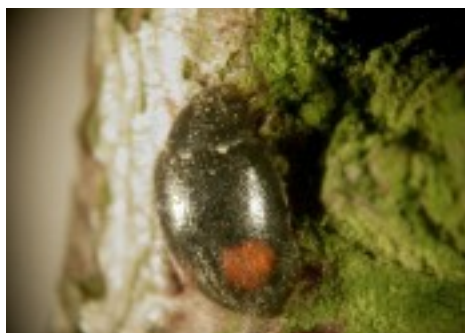


Photo ; Johan Bogaert www.stippen.nl

Si je vois une haie bien exposée au soleil

Faire du battage des arbres et fauchage de la végétation. On peut aussi chercher à vue sous les grandes et larges feuilles (Érable sycomore, Cornouiller sanguin ...)

> *Vibidia 12 guttata*, Petite coccinelle orange

Facile à identifier. Pressentie pour être répartie partout en région.

Pas de photo obligatoire.



Photo ; Sophie Declercq

Si je vois un résineux type pin ou épicéa, isolé dans un lieu ou alors une lisière de pinède bien exposée

Faire du battage

> *Harmonia 4 punctata*, Coccinelle à 4 points

Facile à identifier. Pressentie pour être répartie partout en région.

Pas de photo obligatoire.



Photos ; Sophie Declercq

> *Myrrha 18 punctata*, Coccinelle des cimes

Facile à identifier. Pressentie pour être répartie partout en région.

Pas de photo obligatoire.



Photos ; Sophie Declercq

> ***Myzia oblongoguttata*, Coccinelle zébrée**

Facile à identifier. Pressentie pour être répartie de façon ponctuelle en région.
Connue sur 3 communes depuis 2013, et a été trouvée en forêt d'Ermenonville et de Samoussy.
Données historiques à Roye (1877), Senlis (1875), Chantilly et Ermenonville.
Validation de l'observation par photos .



Photos ; Thomas Hermant, Catherine Lebeau

> ***Aphidecta obliterated*, Coccinelle de l'épicéa**

Facile à identifier. Pressentie pour être répartie partout en région.
Pas de photo obligatoire.



Photo ; Sophie Declercq

> ***Anatis ocellata*, Coccinelle ocellée**

Facile à identifier. Pressentie pour être répartie de façon ponctuelle dans la région.
Validation de l'observation par photos .



Photo ; Sophie Declercq

Si je vois des fourmilières

> *Coccinella magnifica*, Coccinelle des fourmilières

Difficile à identifier : peut être confondue avec la Coccinelle à 7 points si on n'a pas l'habitude.

Chercher sur et dans un rayon de 30 mètres autour des dômes de fourmilière de fourmis rousses : herbacées et branches au fauchage, battage et à vue.

Connue du camp militaire de Sissonne en 2012. Données historiques à Conty (bois de Wailly) en 1908.

Validation de l'observation par photos.



Photos ; Sophie Declercq

> *Platynaspis luteorubra*, Coccinelle fulgurante

Facile à identifier mais peut être évidente à trouver.

Chercher par battage dans la végétation herbacée de milieux secs et chauds (coteaux calcaires, landes sèches), de préférence avec des fourmilières.

Connue sur une douzaine de communes réparties ponctuellement dans la région.

Validation de l'observation par photos de notamment de la tête de face.



Photo ; Johan Bogaert www.stippen.nl

Si je vois de la Bryone dioïque

> *Henosepilachna argus* Coccinelle de la bryone

Facile à identifier. Facile à trouver à vue au revers des feuilles : elles sont consommées ayant alors un aspect de dentelle.

Pressentie pour être répartie de façon ponctuelle dans la région.

Pas de photo obligatoire.



Photos ; Sophie Declercq

Si je suis dans un jardin ou un espace vert

Faire du battage dans les haies bien exposées au soleil : qu'il s'agisse de feuillus ou de résineux (pin, épicéa) ou de persistants (buis), qu'elles soient taillées à l'équerre ou un peu libre.

Faire du fauchage dans les zones de hautes herbes.